

Tűzvédelmi tervfejezet

a Szeged, Moszkvai krt. 5-7. alatti ingatlanon meglévő SZTE MK Élelmiszermérnöki Intézet tetőtérben kialakítandó labor kiviteli tervdokumentációjához

Alulírott építész tűzvédelmi szakértő a módosított 1996. évi XXXI. törvény 21. § (3) bek. alapján kijelentem, hogy a tervezett meglévő múzeum átalakításának, fejlesztésének építési engedélyezési tervdokumentációjának részét képező tűzvédelmi műszaki leírás kielégíti az 54/2014. (XII. 5.) BM rendelettel hatályba léptetett Országos Tűzvédelmi Szabályzatban (továbbiakban: OTSZ) foglalt előírásokat. Az előírások alól eltérés nem történt.

A vonatkozó tűzvédelmi jogszabályoktól történő eltérés nem vált szükségessé. A dokumentációval kapcsolatosan egyeztetés nem történt az illetékes első fokú tűzvédelmi hatóság képviselőjével.

A leírás kizárólag szöveges információkat tartalmaz, a rajzi munkarészeket az építésztervező készíti, a tűzvédelemhez köthető rajzi elemek az építész rajzokon kerülnek ábrázolásra!

- alaprajz: fali tűzcsap új helyének jelölése

Alapvető elv, hogy tűz esetén az építmény állékonysága egy előírt, de korlátozott időtartamra – ha az időbeli követelmények meghatározhatók – biztosítsa a bent lévők biztonságos menekülését, mentésük lehetőségét és a tűzoltói beavatkozást, továbbá, hogy a tűz más építményt, ingatlant vagy tulajdont a lehető legkisebb mértékben veszélyeztessen.

Általános ismertetés:

A meglévő udvari épület földszint + I. emelet + tetőtér beépítésű. Az építető az épület beépített tetőterét kívánja átalakítani. A szint keleti oldalán meglévő öltöző, kisebb tároló és munkaállomás helyiségekből válaszfalak elbontásával nagyméretű labor helyiséget kíván kialakítani.

Tűzvédelmi alapkoncepció:

A meglévő épület alaprendeltetése nem változik, továbbra is közösségi. Az átalakítás a meglévő fali tűzcsap elhelyezését érinti.

Az épületet csak az átalakítás mértékében és körében vizsgálom!

1. Kockázati osztályba sorolás:

1. a. A kockázati egység meghatározása:

Az épület egy rendeltetési és egy kockázati egységet képez. Az épület rendeltetése: közösségi.

Az épület mértékadó kockázati osztálya AK, azaz Alacsony kockázatú.

1.2. Használati szabályok:

A létesítményben be kell tartani az OTSZ XVIII. fejezetében rögzített használati szabályokat.

1.3. Az épületszerkezetek tűzállósági határértékei

A meglévő épületszerkezetek megfelelőségét a TvMI 11:2016.07.15 „Az építményszerkezetek tűzvédelmi jellemzőiről” alapján igazolom. A táblázatban kizárólag az újonnan beépített épületszerkezeteket szerepeltetem.

A meglévő, megmaradó épületszerkezetek felsorolása és igazolása:

- teherhordó falszerkezet (C REI 30): 30 cm égetett kerámia falazat teljesítménye REI 240 (D melléklet D 2.5 bekezdés szerinti D4. táblázat alapján)
- emeletközi és padlásfödém (D REI 15): 19 cm vtg. födémpanel REI 60 (D melléklet D3.3 bekezdés szerinti D9. táblázat alapján)
- fedélszerkezet (D): a meglévő fa fedélszerkezet teljesítménye D

Az átalakítás során beépítésre kerülő szerkezetek:

- Az átalakítás során jellemzően, általános helyen lévő válaszfalakat alakítanak ki. A válaszfalakkal szemben az OTSZ nem támaszt tűzvédelmi követelményeket.

Az építéssel, bővítéssel és átalakítással érintett épületszerkezetek éghetőségi és tűzállósági követelményeinek meghatározásához az OTSZ 2. sz. melléklet 1. sz. táblázata alapján. Mértékadó kockázati osztály: AK, Szintszám: pince+földszint + max.2 emelet.

Olyan épületszerkezet nem építhető be, ami nem felel meg a tűzvédelmi követelményeknek, ezért a konkrét beépítést megelőzően is le kell ellenőrizni, hogy a követelmény táblázatban meghatározott minősítést az adott épületszerkezet kielégíti-e!

Az épületszerkezetek megfelelőségét (tűzvédelmi osztályt, valamint a tűzállósági teljesítmény jellemzőket) - a 2013. július 1-e után forgalomba hozott építési termékek esetében - a használatbavételi eljáráson a termékek forgalmazásához kibocsátott - az építési termék építménybe történő betervezésének és beépítésének, ennek során a teljesítmény igazolásának részletes szabályairól szóló 275/2013. (VII. 16.) Korm. rendeletben meghatározott - teljesítménynyilatkozattal kell igazolni.

A teljesítménynyilatkozat alapját képezheti harmonizált európai szabvány, nem harmonizált európai szabvány, nemzetközi szabvány, magyar szabvány, vagy 2013. július 1-je előtt kiadott hatályos építőipari műszaki engedély (ÉME, ETA), valamint nemzeti műszaki értékelés, vagy európai műszaki értékelés.

1.5.a. Tűzszakaszok elhelyezkedése, mérete:

Az átalakítás nem érinti, szerzett jogon kezelem.

1.5.b. Tűzterjedés gátlás:

Az átalakítás nem érinti, szerzett jogon kezelem.

1.5.c. Tűztávolság:

Nem módosul.

1.6. Hő és füstelvezetés:

Tűzvédelmi tervfejezet
a Szeged, Moszkvai krt. 5-7. alatti ingatlanon meglévő SZTE MK Élelmiszermérnöki Intézet
tetőtérben kialakítandó labor kiviteli tervdokumentációjához
Szám: 291-2019

A tervezett átalakítások a hő- és füstelvezetést nem érintik.

1.7. Hasadó, hasadó-nyíló felület:

Létesítése nem előírás.

1.8. Tűzoltósági beavatkozási feltételek

1.8.a. Megközelítés:

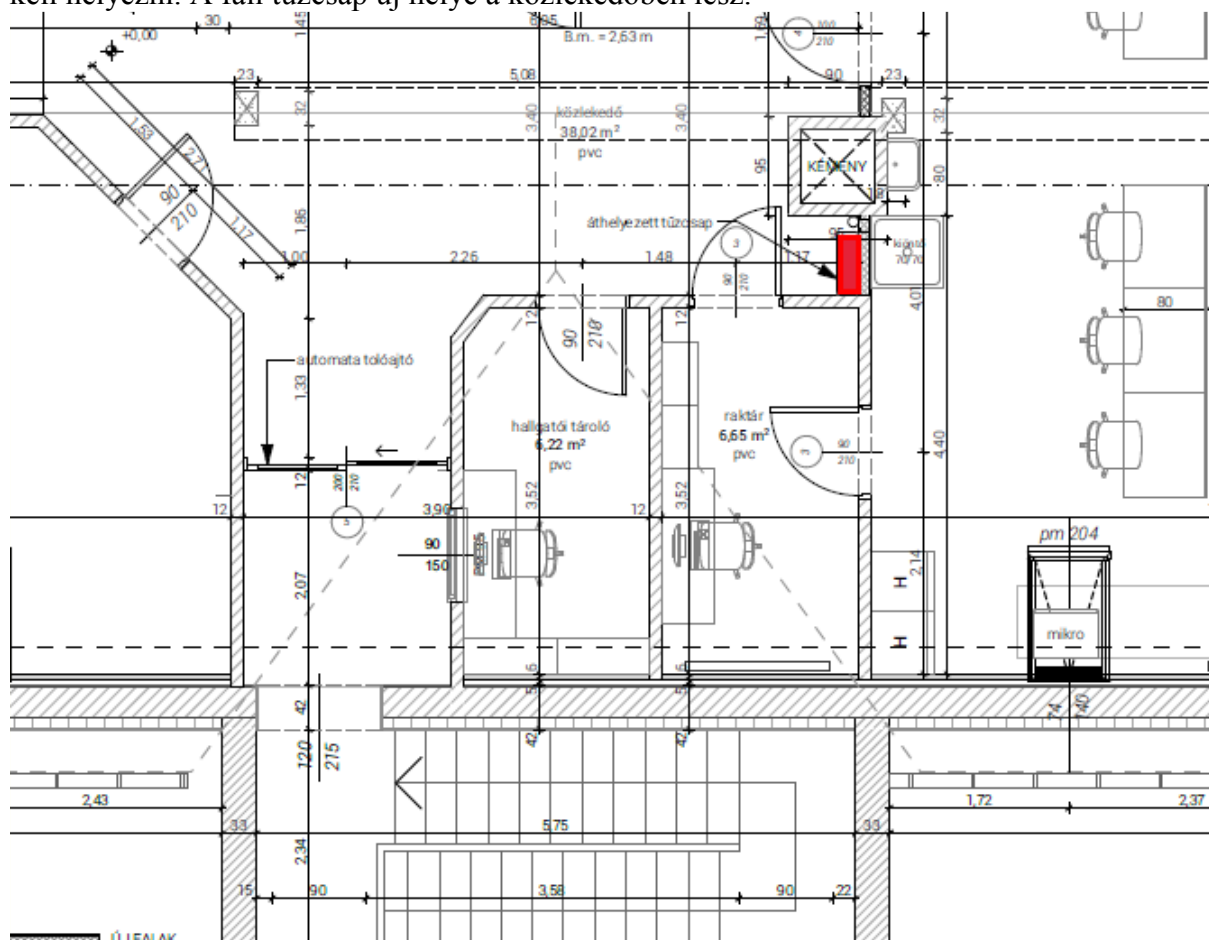
Nem módosul.

1.8.b. Oltóvíz:

Az alapterület nem változik, szerzett jogon kezelem.

1.8.c. Fali tűzcsap:

Az épületben van fali tűzcsap hálózat. Válaszfal elbontások miatt a meglévő fali tűzcsapot át kell helyezni. A fali tűzcsap új helye a közlekedőben lesz.



1.8.d. Tűzoltósági kulcsszéf:

Az átalakítás nem érinti, szerzett jogon kezelem.

1.8.e. Tűzoltósági beavatkozási központ:

Az átalakítás nem érinti, szerzett jogon kezelem.

1.9. Kiürítés:

A tervezett épület AK kockázati osztályba sorolható.

Az OTSZ 52. § (1) a kiürítés iránya, méretei megfelelnek a 7. mellékletben foglalt 1. táblázatban foglaltaknak.

A labor helyiséget két irányba lehet elhagyni, azonban a biztonság felé eltérve csak az egyik ajtóval vizsgálom.

Az épületben 2 lépcsőház található, melyek kiürítés/menekülés szempontjából figyelembe vehetők. Az épület D-i homlokzatának közepén lévő lépcsőház és az ÉK-i sarkában lévő 13,25 m² alapterületű lépcsőházakat vesszük figyelembe kiürítés szempontjából. A lépcsőházak hő- és füstelvezetéssel nem rendelkeznek, vélhetően azért, mert első szakaszban kiüríthető az épület.

A 15 méteren belül mindkét lépcsőház elérhető a labor helyiségből.

Az OTSZ 7. sz. melléklet 4. táblázat alapján az AK-ú kockázati egység kiürítésének időtartama első szakaszban 1,5 min.

A legnagyobb kiürítendő létszám a labor helyiségben 18 fő. A helyiségből a lépcsőházba vezető ajtó minimális szélessége 0,9 m.

A kiürítés időtartama a számításba vett kiürítési útvonal szabad szélességének átbocsátó képessége alapján:

$$t_{1b} = 18 \text{ fő} / 0,9 \text{ m} \times 41,7 \text{ fő/m/min} = 0,48 \text{ min} \leq 1,5 \text{ min}$$

Az épület kiüríthetősége megfelelő.

1.10.a Épületgépészet:

Nem módosul.

1.10.b. Villamos berendezések:

Amennyiben az elektromos hálózat felújításra kerül, az alábbi előírásoknak kell megfelelnie:

- Az elektromos rendszer a hatályos MSZ HD szabványsorozat vonatkozó lapjai szerint létesül. Az elektromos hálózat úgy lesz kialakítva, hogy az tüzet ne okozzon.

Alapvető szempontok:

- Az OTSZ 135. § (1) bekezdés alapján az építmény minden, központi normál és biztonsági tápforrásról táplált villamos berendezését, valamint a központi szünetmentes energiaforrásokat úgy kell kialakítani, hogy az építmény egésze egy helyről lekapcsolható legyen.

Tűzvédelmi tervfejezet
a Szeged, Moszkvai krt. 5-7. alatti ingatlanon meglévő SZTE MK Élelmiszermérnöki Intézet
tetőtérben kialakítandó labor kiviteli tervdokumentációjához
Szám: 291-2019

- Az OTSZ 135. § (2) bekezdés alapján a tűzeseti lekapcsolást úgy kell kialakítani, hogy a tűzeseti beavatkozás során a tűzeseti fogyasztók csoportjai külön legyenek lekapcsolhatók, működtetésük az egyéb áramkörök lekapcsolása esetén is biztosítható legyen.
- Az OTSZ 135. § (4) bekezdés alapján a csoportosan elhelyezett villamos kapcsolók, főkapcsolók és túláramvédelmi készülékek rendeltetését, továbbá e kapcsolók ki- és bekapcsolt helyzetét jelölni kell.

1.10.c. Villámvédelem:

Az átalakítás nem érinti, szerzett jogon kezelem.

1.11. Beépített automatikus tűzjelző és tűzoltó berendezések:

Az épületben nincs automatikus tűzjelző és tűzoltó berendezés, az átalakítás mértékében és körében vizsgálva az épületet, azok továbbra sem szükségesek.

1.12. Biztonsági világítás és jelek

Amennyiben a válaszfal elbontások érintik meglévő irányfények elhelyezkedését, úgy azokat az új válaszfalak figyelembevételével áthelyezni szükséges.

A tűzvédelmi dokumentáció beruházói, és tervezői adatszolgáltatáson alapul, 5 számozott oldalt tartalmaz

Szeged, 2019. november hó


.....
Miskolczi László
Építész tűzvédelmi szakértő
I-132/2018

MISKOLCZI LÁSZLÓ e.v.
tűzvédelmi szakértő
6775 Kiszombor, Pollner Kálmán u. 54.
Telefon: +36 30 4664454
Mail: miskolczi.laszlo@invitel.hu
Adószám: 62087816-a.r.
Helyi társaság